

Solaris B

Origine

Geinsenheim
6493

x

=

SOLARIS B

Obtention en 1975 en Allemagne
Classée définitivement en France
depuis le 19 avril 2017

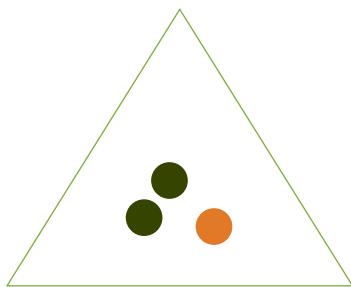


Merzling

La proximité sensorielle

Trois vins dégustés

Riesling



Chardonnay

Sauvignon

Parmi les vins dégustés, 2 sont proches du Chardonnay
et 1 du Sauvignon.

Le profil analytique

Six vins analysés

	Moyenne	valeur max / valeur min retrouvées
Degré (%vol)	14,3	15,3 / 12,4
Sucres (g/L)	6,6	25,8 / 0,7
Acidité Totale (g/L H ₂ SO ₄)	4,1	4,5 / 3,4
Acidité Volatile (g/L H ₂ SO ₄)	0,33	0,42 / 0,30
pH	3,41	3,59 / 3,30
CO ₂ (g/L)	0,93	1,23 / 0,31
Coordonnées trisimilaires :		
L	99,14	99,49 / 98,7
a	-1,27	-1,20 / -1,33
b	5,84	7,15 / 5,03

La caractérisation sensorielle

Trois vins dégustés

Par rapport au Chardonnay



Gras



Floral
Sucré
Végétal

Par rapport au Sauvignon



Aromatique
Fruité



Acide
Végétal

DONNÉES OBTENUES DANS LE CADRE DU PROJET CIVARE

Caractérisation sensorielle des Innovations Variétales Résistantes Européennes classées en France
Financé par FranceAgriMer

La phénologie du Solaris B

ÉPOQUE DE DÉBOURREMENT : Quelques jours avant le Pinot noir.

ÉPOQUE DE MATURITÉ : Précoce, 2 semaines avant le Müller-Thurgau.

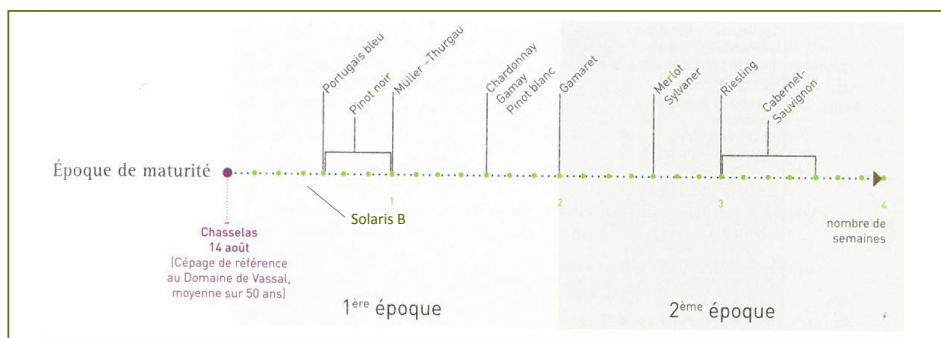
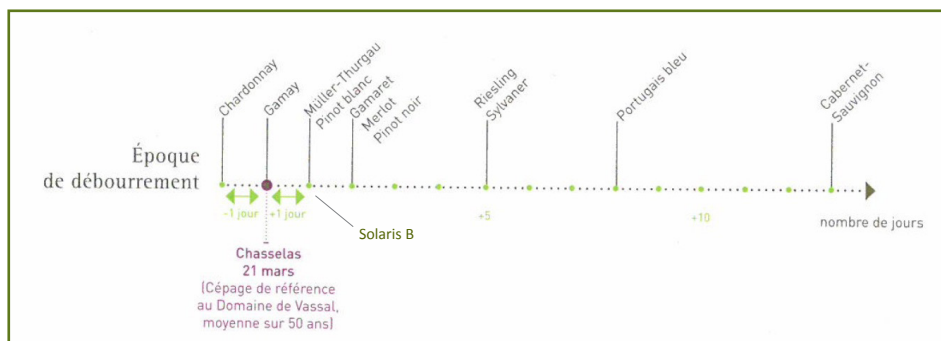


Phénologie observée dans les régions suivantes : Allemagne (Pays de Bade, Saxe), Suisse (Argovie, Zürich, Tessin), Italie (Trentin)

Les stades phénologiques indiqués, débourrement et maturité, résultent d'une synthèse des données d'observations provenant de différents pays.

La transposition directe des données d'observation sous nos climats étant incertaine, nous avons préféré diffuser les données brutes en mentionnant la ou les régions où ont été faites les observations. Les stades sont exprimés par rapport à un cépage de référence régional ou en données calendaires.

La figure ci-contre reprend, à titre indicatif, les données phénologiques des différents cépages de référence, observés au Domaine de Vassal (Hérault).



Les aptitudes agronomiques du Solaris B

RENDEMENT : 10 à 12 t/ha

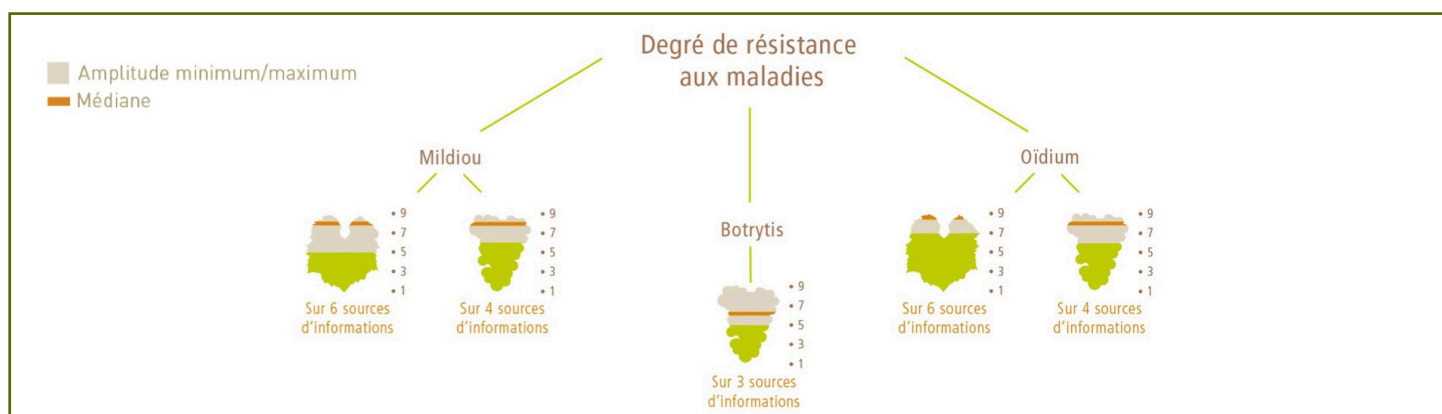
VIGUEUR : Très forte

STRATÉGIE PHYTOSANITAIRE : 0 à 1 traitement

Le schéma suivant résume le degré de résistance du cépage aux trois maladies cryptogamiques, que sont le mildiou, l'oïdium et le botrytis sur grappe et/ou sur feuille. Sur chaque feuille ou grappe figurent les notes minimale, maximale et médiane de résistance du cépage.

Les notations minimales, maximales et médianes sont issues de données bibliographiques et de notations effectuées par l'ICV en 2012 sur des parcelles dans les pays suivants : Allemagne, République tchèque, Autriche, Roumanie et Hongrie.

Les grilles de l'Organisation Internationale de la Vigne et du vin (OIV) spécifiques à chaque combinaison «organe végétatif» et «maladie» ont été utilisées pour la notation des dégâts.



DONNÉES EXTRAITES DU GUIDE TECHNIQUE : LES CÉPAGES RÉSISTANTS

aux maladies cryptogamiques - Panorama européen

Tous droits réservés - Groupe ICV - www.icv.fr

