

Saphira B

Origine

Seyve
Villard 1-72

x

=

Arnsburger

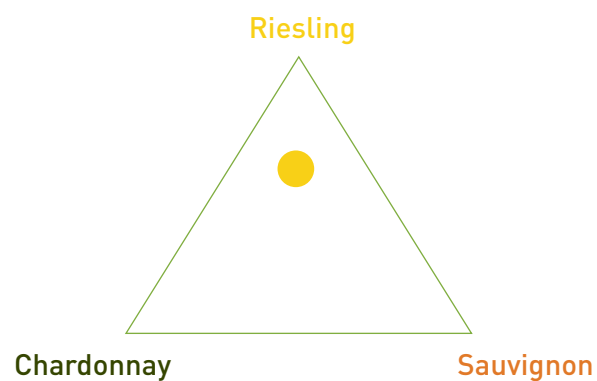
SAPHIRA B

Obtention en 1978 en Allemagne
Classée définitivement en France
depuis le 19 avril 2017



La proximité sensorielle

Un vin dégusté



Le profil analytique

Un vin analysé

Degré (%vol)	8
Sucres (g/L)	65,7
Acidité Totale (g/L H ₂ SO ₄)	4,9
Acidité Volatile (g/L H ₂ SO ₄)	0,25
pH	3,38
CO ₂ (g/L)	2
Coordonnées tristimulaires :	
L	99,30
a	-0,73
b	3,97

La caractérisation sensorielle

Un vin dégusté

Par rapport au Riesling



Acide



Fruité
Sucré



DONNÉES OBTENUES DANS LE CADRE DU PROJET CIVARE

Caractérisation sensorielle des Innovations Variétales Résistantes Européennes classées en France
Financé par FranceAgriMer

La phénologie du Saphira B

ÉPOQUE DE DÉBOURREMENT : Moyen, quelques jours avant le Pinot noir.

ÉPOQUE DE MATURITÉ : Moyen, entre le début du mois de septembre et la première quinzaine du mois d'octobre.

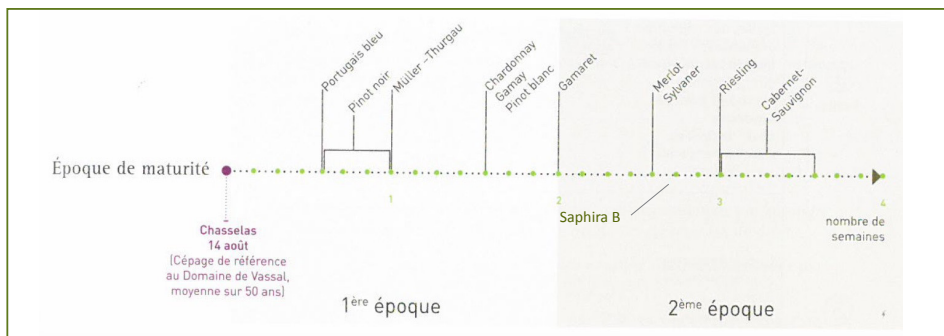
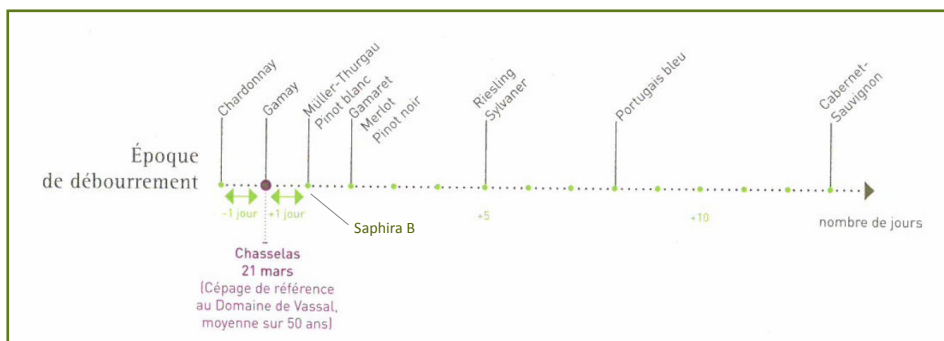


Phénologie observée dans les régions suivantes : Allemagne (Palatinat, Moyenne Rhénanie), Suisse (Zürich)

Les stades phénologiques indiqués, débourrement et maturité, résultent d'une synthèse des données d'observations provenant de différents pays.

La transposition directe des données d'observation sous nos climats étant incertaine, nous avons préféré diffuser les données brutes en mentionnant la ou les régions où ont été faites les observations. Les stades sont exprimés par rapport à un cépage de référence régional ou en données calendaires.

La figure ci-contre reprend, à titre indicatif, les données phénologiques des différents cépages de référence, observés au Domaine de Vassal (Hérault).



Les aptitudes agronomiques du Saphira B

RENDEMENT : 15 à 18 t/ha

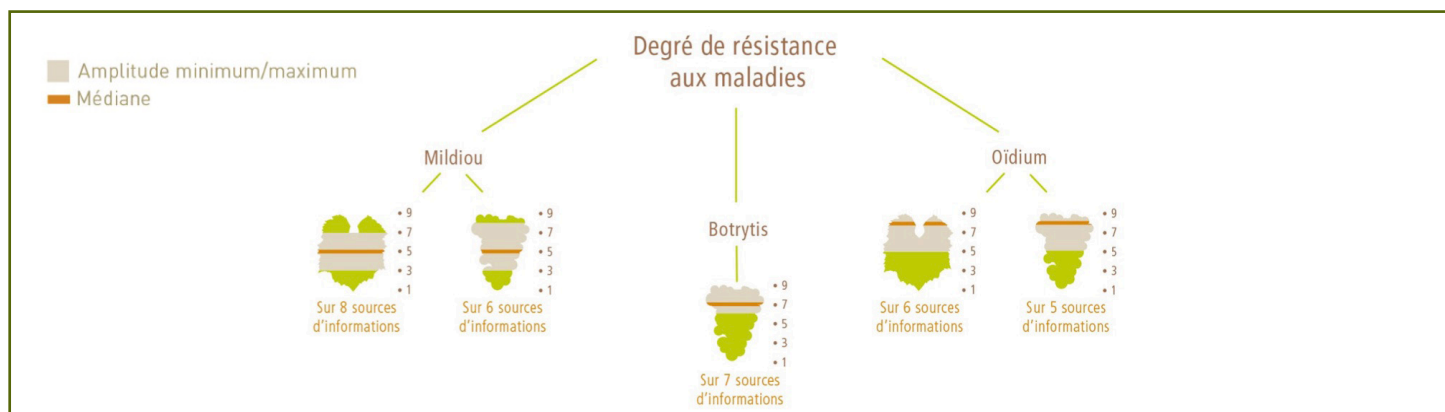
VIGUEUR : Modérée à forte

STRATÉGIE PHYTOSANITAIRE : 1 à 3 traitements

Le schéma suivant résume le degré de résistance du cépage aux trois maladies cryptogamiques, que sont le mildiou, l'oïdium et le botrytis sur grappe et/ou sur feuille. Sur chaque feuille ou grappe figurent les notes minimale, maximale et médiane de résistance du cépage.

Les notations minimales, maximales et médianes sont issues de données bibliographiques et de notations effectuées par l'ICV en 2012 sur des parcelles dans les pays suivants : Allemagne, République tchèque, Autriche, Roumanie et Hongrie.

Les grilles de l'Organisation Internationale de la Vigne et du vin (OIV) spécifiques à chaque combinaison «organe végétatif» et «maladie» ont été utilisées pour la notation des dégâts.



DONNÉES EXTRAITES DU GUIDE TECHNIQUE : LES CÉPAGES RÉSISTANTS

aux maladies cryptogamiques - Panorama européen
Tous droits réservés - Groupe ICV - www.icv.fr